

Alto Calore Servizi s.p.A.



Sede in Avellino: Corso Europa, 41
Capitale Sociale €. 27.278.037
Partita IVA- Codice Fiscale: n° 00080810641
Tel. 0825-7941 – fax 0825-31105 - <http://www.altocalore.it>

ISO 9001
BUREAU VERITAS
Certification
N° IT249609



no

U2025_AV_000415 de
10/01/2025

**Al Comuni Soci
Agli Organi di Stampa**

OGGETTO: comunicato stampa – protezione contatori dal gelo

In previsione delle avverse condizioni meteorologiche del prossimo fine/inizio settimana, quando sono attese neve e gelo a basse quote, questa Società raccomanda la protezione dei contatori così come indicato nella pagina presente sul sito (<https://www.altocalore.it/>) e denominata “perché proteggere il contatore dal gelo”, come di seguito:



La corretta custodia dei contatori dell'acqua spetta ai clienti e alcuni semplici accorgimenti possono evitare disagi nella fruizione del servizio e soprattutto spese impreviste! I contatori più soggetti a rotture da gelo sono quelli esterni (nei bauletti o nelle nicchie) o quelli situati in locali non isolati o in abitazioni utilizzate raramente.

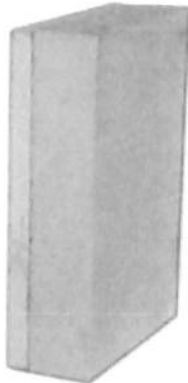
COSA PUOI FARE?

Un filo d'acqua...



In presenza di contatori collocati in vani o in nicchie esterne ai fabbricati, in locali non riscaldati o non abitati, se la temperatura esterna dovesse rimanere per più giorni sotto lo zero, è consigliabile lasciare che da un rubinetto di casa fuoriesca un filo d'acqua (così come previsto dal Regolamento di Alto Calore Servizi S.p.A.). È sufficiente una modesta quantità, per evitare inutili sprechi.

Coibentare il contatore...



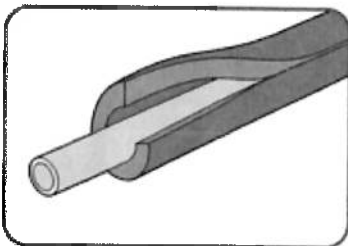
I contatori maggiormente "a rischio" di congelamento sono quelli collocati all'esterno dei fabbricati, in locali non isolati dal freddo, come bauletti o nicchie e quelli che si trovano in locali non riscaldati.

In questi casi i vani o le nicchie, compreso lo sportello, posti all'esterno dei fabbricati a protezione dei contatori debbono essere opportunamente coibentati, cioè rivestiti di materiale isolante,

Si possono usare materiali isolanti come: polistirolo o poliuretano espanso, materiali facilmente reperibili presso rivenditori del settore edile. Lo spessore dei pannelli deve essere di almeno tre/quattro centimetri.

I rivestimenti devono consentire la lettura del quadrante del contatore, con un semplice spostamento e riposizionamento del rivestimento.

Coibentare le tubazioni...



Avvolgere le tubazioni con tubo isolante flessibile in elastomero a celle chiuse per isolamento termico.

Non avvolgere le tubature dell'acqua con lana di vetro o stracci, perchè si tratta di materiali che assorbono acqua e che, ghiacciandosi, possono aumentare il rischio di guasti. Inoltre costituiscono un potenziale luogo di annidamento per insetti e sporcizia.

Se il contatore risulta già congelato ma non ancora rotto, è opportuno avvolgere il contatore con una coperta vecchia o con dei giornali, aspettando che si scongeli.

Chiudere e svuotare...

Se i contatori sono in fabbricati disabitati, è consigliabile chiudere il rubinetto a monte del misuratore e provvedere allo svuotamento dell'impianto.

COSA FARE SE RISCOVRIAMO UNA ROTTURA?

Nel caso si riscontri la rottura del contatore, occorre chiamare tempestivamente il **NUMERO DI EMERGENZA** abbinato al Distretto di appartenenza dell'utenza.

Se invece il danno è nell'impianto interno dell'utenza, bisogna chiudere subito la valvola generale dell'acqua e chiamare un idraulico di fiducia per le necessarie verifiche e riparazioni.

IMPIANTI CONDOMINIALI

Come puoi prevenire rotture e malfunzionamenti:

- Coibentare i tratti di tubazione esposti all'aria, specialmente quelli che attraversano androni o altri locali aperti o non riscaldati.
- Proteggere dal gelo i contatori dei servizi comuni, con particolare attenzione per quelli situati nei locali di cui sopra.
- Chiudere le valvole a monte dei contatori nei singoli appartamenti, in caso di assenze prolungate, e, se possibile, svuotare l'impianto a valle del contatore.
- Chiudere le valvole di intercettazione a monte dei contatori e svuotare gli impianti interni degli appartamenti sfitti o non abitati.
- In caso di freddo particolarmente intenso, se possibile è consigliabile utilizzare le prese d'acqua per i servizi condominiali al fine di scaricare temporaneamente le colonne montanti.

In caso di danneggiamento per incuria da parte del cliente e per gelo viene addebitato al cliente stesso il costo del contatore e della manodopera per la sostituzione, con riferimento al Listino prezzi in vigore al momento dell'evento.

L'Amministratore Unico

Avv. Antonio Lenzi

